

UNSS
2021

***JE SUIS JEUNE OFFICIEL : JEUNE JUGE
EN ATHLETISME***

Programme 2020-2024

PRÉAMBULE

Ce mémento permet à l'élève du collège ou du lycée d'officier au sein des rencontres sportives, de s'engager dans la vie associative et ce, dans le cadre de l'Union Nationale du Sport Scolaire (UNSS). La circulaire du 18 août 2010 incite à valoriser le jeune officiel par la remise d'un diplôme. Cette fonction contribue non seulement au développement de sa personne par les différentes responsabilités qu'il occupe, mais lui permet aussi d'acquérir des connaissances et des compétences valorisées au sein de l'UNSS.

Ainsi, devenir jeune officiel, c'est

- Apprendre à faire des choix et s'y tenir,
- Appréhender très vite une situation,
- Mesurer les conséquences de ses actes.
- Acquérir au cours de sa formation les connaissances et les compétences inhérentes aux différents rôles sociaux nécessaires aux exigences de l'activité (arbitre, juge, chronométreur, starter, table de marque...)
- Devenir responsable.

PRESENTATION DE L'ACTIVITE

- **L'athlétisme est une activité sociale de confrontation** se déroulant lors d'une compétition sportive réglementée. Pratique de performance métrée ou chronométrée, elle nécessite un jugement ; donc des juges pour être validée.

La compétition d'athlétisme c'est le plaisir d'une rencontre sportive dans le respect des règles et de celui qui les fait appliquer : **L'Officiel de compétition**

- **L'originalité des compétitions scolaires** est d'organiser des compétitions pour les jeunes gérées par des **Jeunes Juges – Jeunes arbitres**, des Jeunes Organisateurs et Jeunes Reporters sous « l'autorité » des adultes.

- **Que doit faire le Jeune Juge – Jeune arbitre d'athlétisme en compétition ?**

- Arriver à l'heure à son atelier 20 à 30 mn avant le début de la compétition (selon l'épreuve).
- Demander au chef du jury ce qu'il aura à faire.
- Vérifier avec les autres juges si le matériel est en place.
- Faire respecter le règlement sans se distraire et juger en toute impartialité, en mettant en œuvre ses connaissances théoriques de façon pratique sur le terrain.
- Assurer avec les autres juges la sécurité de l'espace de compétition (athlètes-coaches-spectateurs-reporters).
- Mettre en place les conditions optimales pour permettre la meilleure prestation possible des athlètes en compétition.
- Penser à faire valider sa fiche de suivi en fin de compétition.
- Vérifier avec les autres juges que le matériel est rangé à la fin de l'épreuve.
- S'informer de qui a la charge de rapporter la feuille de résultats au secrétariat.

- Le Jeune Juge – Jeune arbitre doit s'informer et faire régulièrement une remise à niveau de ses connaissances avec l'aide de son enseignant ou de son tuteur tout en suivant des formations :

Ne pas oublier que les règlements évoluent.

SOMMAIRE

LE JEUNE JUGE – JEUNE ARBITRE

1. S'ENGAGE A RESPECTER LA CHARTE DE L'UNSS
2. DOIT CONNAITRE LES REGLES DE L'ACTIVITE
3. S'INVESTIT DANS LES DIFFERENTS ROLES LORS D'UNE MANIFESTATION
4. DOIT SATISFAIRE AUX EXIGENCES DE LA CERTIFICATION
5. CONVENTION UNSS / FFA
6. PARCOURSUP
7. DOIT VERIFIER SES CONNAISSANCES ET PEUT PARFAIRE SA FORMATION EN CONSULTANT DES DOCUMENTS COMPLEMENTAIRES

1. LE JEUNE OFFICIEL S'ENGAGE A RESPECTER LA CHARTE DE L'UNSS

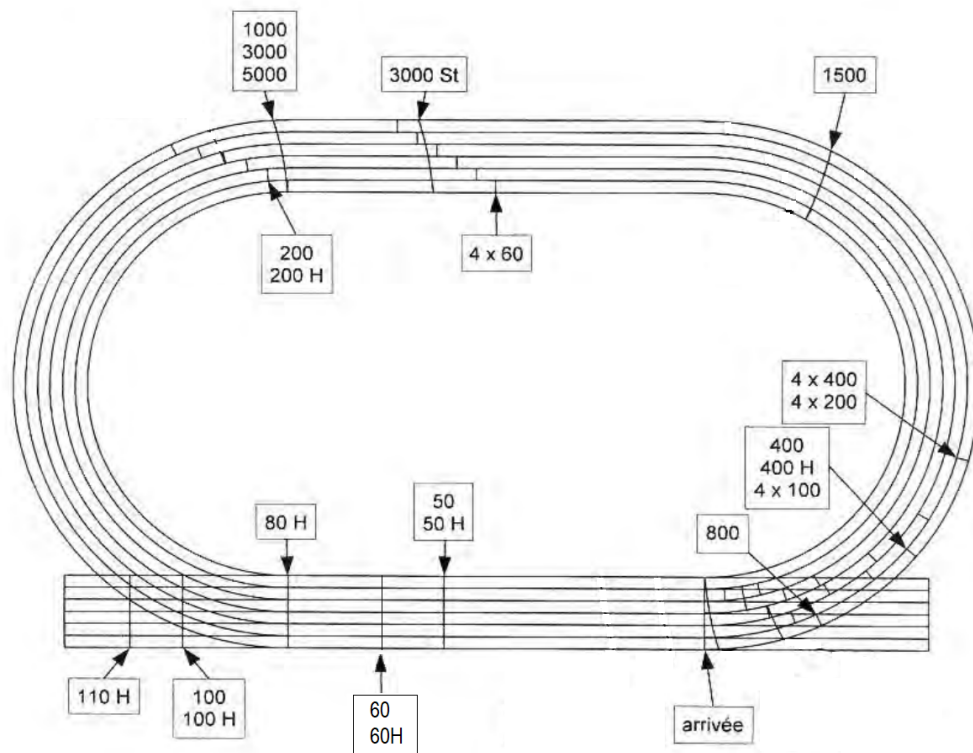
Une compétition ne peut exister sans athlètes, mais la rencontre ne peut avoir lieu sans officiels (Juge-arbitre, juge de concours et d'arrivée, chronométreur, starter...).

- Le jeune officiel doit :
 - Connaître les règlements de l'athlétisme et les règles de compétition
 - Être objectif et impartial
 - Permettre le déroulement de la rencontre dans le respect de l'équité sportive.
 - Connaître les différentes tâches liées à sa Fonction/poste,
- Pour remplir sa fonction, le jeune officiel doit à chaque journée de formation ou de compétition disposer de l'ensemble des documents nécessaires (licence UNSS, règlement de l'activité, ...) et du matériel nécessaire (planchette, feuilles, chronomètre, stylo, crayon de papier...).
- Le jeune officiel UNSS doit s'engager à respecter les termes du serment ci-dessous :

« Au nom de tous les jeunes officiels, je promets que nous remplirons nos fonctions en toute impartialité, en respectant et suivant les règles qui les régissent, dans un esprit de sportivité »

2. LE JEUNE OFFICIEL DOIT CONNAITRE LES REGLES DE L'ACTIVITE

LA PISTE D'ATHLETISME

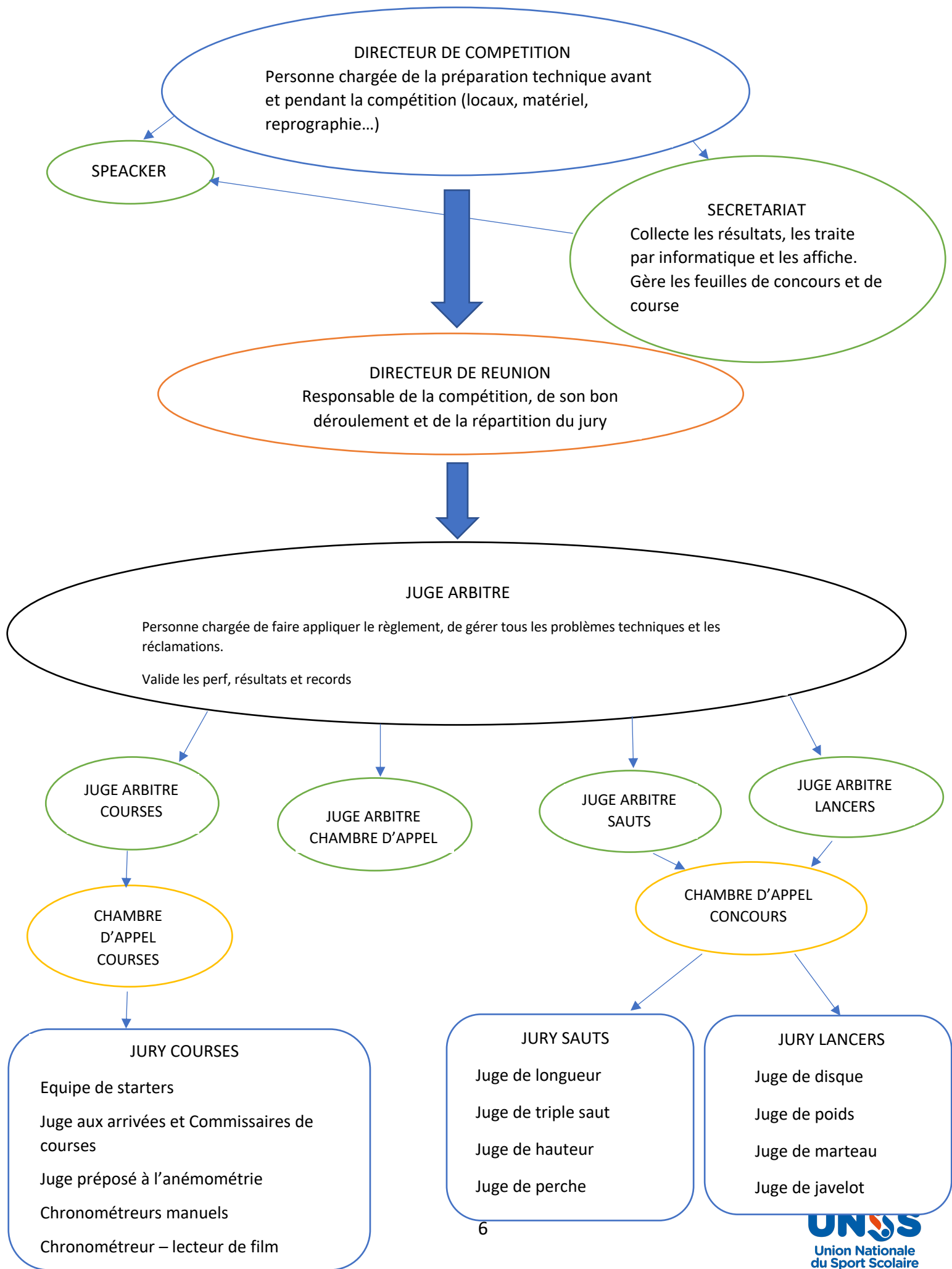


LE JURY D'UNE COMPETITION D'ATHLETISME

Selon le niveau de la compétition (de district, départementale, académique/régionale ou championnat de France), la constitution et l'organisation du jury sur le terrain peuvent varier.

En effet, lors des compétitions départementales voire académiques/régionales, certaines fonctions sont bien souvent cumulées par une même personne. C'est le cas du directeur de compétition qui peut être également directeur de réunion, un seul juge arbitre gère souvent les courses et les concours, les chambres d'appel concours sont rarement prévues, etc.....

La présentation ci-dessous constitue une composition idéale d'un jury d'athlétisme.



	Le directeur de compétition	
Le speaker	Le directeur de réunion	Le secrétariat
	Le juge arbitre général	
Le juge arbitre courses	Le juge arbitre sauts	Le juge arbitre lancers
La chambre d'appel courses Juge arbitre chambre d'appel		La chambre d'appel concours
<u>Le jury courses</u> Equipe de starters Juges aux arrivées Chronométreurs Commissaires de courses Anémomètreur Juges de relais	<u>Le jury sauts</u> Juges de longueur Juges de triple saut Juges de perche Anémomètreur	<u>Le jury lancers</u> Juges de disque Juges de poids Juges de marteau Juges de javelot
	Le responsable matériel Directeur technique	

LE DIRECTEUR DE COMPETITION

- C'est la personne chargée de la préparation technique avant et pendant la compétition
- Il doit prévoir tous les moyens nécessaires pour l'organisation technique et administrative de la réunion (locaux, matériel de compétition, reprographie, etc...)

LE DIRECTEUR DE REUNION

- Il est responsable de la compétition et de son bon déroulement.
- Il élabore le jury et gère la présence de chaque officiel sur le terrain.

LE JUGE ARBITRE

- C'est la personne chargée de faire appliquer les règlements
- Il peut être aidé par des adjoints : Le JA courses, le JA lancers et le JA sauts

- Il doit gérer tous les problèmes techniques pouvant survenir (et non prévus par les règlements) ainsi que les réclamations.
- Il valide les performances, les résultats et les records
- Il contrôle la conformité des engins de lancers et donne les montées de barre pour le saut en hauteur et le saut à la perche.
- Il peut donner un avertissement (carton jaune) et exclure un athlète (carton rouge) pour attitude incorrecte et comportement antisportif ou agressif.

LES OFFICIELS (et les juges, jeunes arbitres) : voir par spécialité § 7

LE SECRETARIAT

- Constitué de plusieurs personnes qui gèrent les feuilles de courses et de concours
- Le secrétariat collecte les résultats de chaque épreuve, les traite par informatique et procède à leur affichage.
- Il est en liaison permanente avec le speaker et le directeur de compétition.

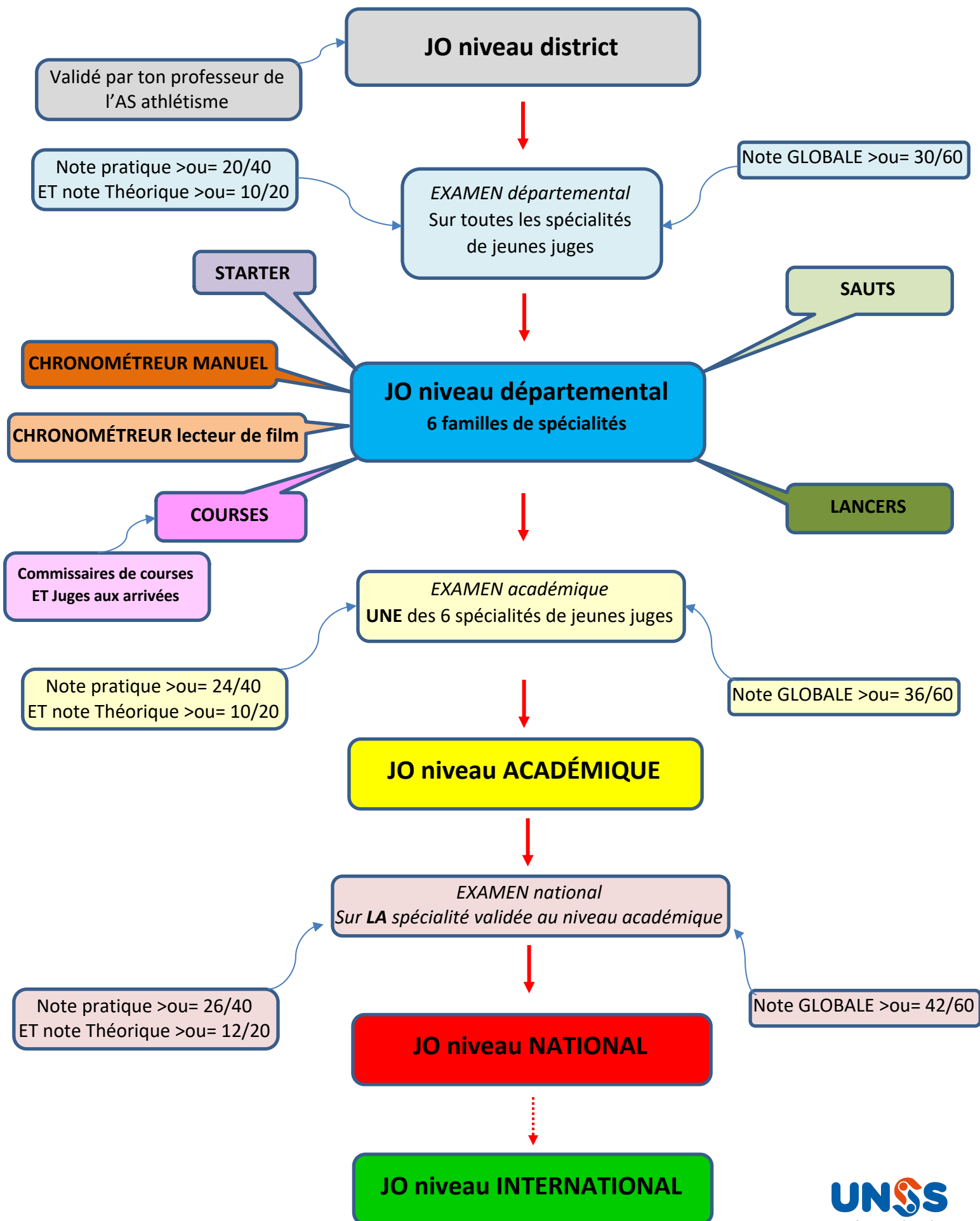
REGLES FONDAMENTALES

Pour plus de précisions, consulter les sites et documents signalés dans le chapitre 7 : **VERIFIER LES CONNAISSANCES**

3. LE JEUNE JUGE – JEUNE ARBITRE S'INVESTIT DANS LES DIFFERENTS ROLES LORS D'UNE MANIFESTATION

	COURSES – STARTER – CHRONO	SAUTS	LANCERS
AVANT LA COMPETITION	Récupérer et vérifier le matériel de compétition (drapeaux, engins, râteaux, planchettes, starting blocks, plasticine, balais, chiffons...) Faire l'appel et pointer les concurrents sur la feuille de concours ou de courses		
	<i>COMMISSAIRES DE COURSES</i> : Régler les hauteurs, intervalles, contrepoids des haies Se placer correctement pour juger les zones de relais et le passage des haies. <i>AIDE - STARTERS</i> : Indiquer le couloir que les athlètes occupent au départ.	Prendre les feuilles de concours au secrétariat ou à la chambre d'appel Sécuriser les aires de concours y compris pendant l'échauffement. Indiquer l'ordre de passage aux athlètes pour le début de la compétition	Vérifier la conformité des tracés des secteurs de lancers. Organiser l'échauffement et repérer les athlètes gauchers pour le jugement et la sécurité (placement juge, panneaux mobiles au marteau et au disque)
		Indiquer les montées de barre et demander à quelle hauteur l'athlète commencera de sauter.	
PENDANT LA COMPETITION	Assurer le bon déroulement et la sécurité de l'épreuve Préposé à l'anémomètre : enregistrer la vitesse du vent sur les courses jusqu'au 200m, en longueur et au triple saut.		
	<i>STARTERS</i> : Donner et rappeler les départs <i>CHRONOMETREURS</i> : Chronométrer les courses <i>JUGES AUX ARRIVEES</i> : Classer les concurrents <i>COMMISSAIRES DE COURSES</i> : s'assurer de la régularité des courses ; mesurer et enregistrer la vitesse du vent	Indiquer l'heure de début d'épreuve <i>SECRETAIRE</i> : Appeler le concurrent effectuant son essai et le suivant et remplir la feuille de concours <i>CHEF DE CONCOURS</i> : Juger la validité des essais à l'aide des drapeaux et officialise la performance (lit la mesure)	Bouge les panneaux mobiles au marteau et au disque (gaucher ou droitier) Ramener les engins vers la zone d'élan en les portant
APRES LA COMPETITION	Récupérer tout le matériel et le ranger dans le local ou préparer l'épreuve suivante. Faire sortir les athlètes du stade Se réunir pour le bilan de journée avec le responsable et l'équipe des jeunes officiels.		
		Faire le classement et donner les performances aux athlètes Indiquer l'heure de fin de concours Signer et faire viser la feuille de concours par le Juge-Arbitre puis la transmettre rapidement au secrétariat	

4. LE JEUNE JUGE – JEUNE ARBITRE DOIT SATISFAIRE AUX EXIGENCES DE LA CERTIFICATION



Niveau District : *Le jeune juge - jeune arbitre accompagne le juge adulte*

Le Jeune juge – jeune arbitre a reçu une formation par son professeur d'EPS ou une personne ressource.

Le niveau district est un niveau de formation et non de certification (pas d'examen théorique ni pratique).

Le jeune juge -jeune arbitre impliqué doit atteindre rapidement le niveau départemental détaillé ci-dessous.

Niveau Départemental : *Le jeune juge-jeune arbitre est assistant du juge adulte*

Pré requis : Le jeune juge - jeune arbitre doit être investi au niveau de son district

FONCTIONS	COMPETENCES	ACQUISITIONS ATTENDUES	PROTOCOLE DE CERTIFICATION
AIDE-STARTER	Organiser les départs.	Appeler les concurrents. Vérifier les dossards. Placer les concurrents dans les couloirs. Vérifier la position des athlètes en situation de départ. Préparer et donner les témoins pour les courses de relais	<p align="center">EVALUATION</p> <p>L'évaluation des connaissances s'effectuera par un questionnaire écrit sous forme de VRAI/FAUX portant sur des règlements généraux balayant l'ensemble des spécialités (sauts, lancers, courses, starter, chronométrie)</p> <p>Note / 20</p> <p>L'évaluation des compétences pratiques s'effectuera sur deux journées de compétition à des ateliers de spécialité différents contrôlés par les « personnes ressources » départementales.</p> <p>Note / 40</p> <p align="center">CERTIFICATION</p> <p><u>Est certifié Juge Départemental UNSS :</u></p> <p>Le Jeune Juge – Jeune Arbitre qui a obtenu une note égale à 30/60 Et qui a officié dans deux compétitions aux postes de responsabilité correspondants</p> <p>Par convention avec la Fédération Française d'Athlétisme, la certification départementale UNSS donne l'équivalence de Jeune juge départemental /assistant FFA.</p>
CHRONOMETREUR	Utiliser le chronomètre. Avoir une connaissance de la chronométrie électrique	Être attentif à la flamme du pistolet. Prendre 1 temps. Indiquer le temps au Chef chronométrateur.	
JUGE COURSE 1. COMMISSAIRE DE COURSES	Enoncer les règlements généraux et juger les courses - En couloir - En peloton - Sur les haies	Constater et signaler toute infraction (Empiètements, bousculade, changement de couloir). Signaler tout franchissement de haie illicite (pousser la haie, passage de jambe extérieur). Placer les concurrents dans les zones de relais. Mesurer et enregistrer la vitesse du vent	
2. JUGE AUX ARRIVEES	Juger l'Arrivée.	Juger la place de 2 athlètes qui se suivent. Placer les concurrents dans l'ordre d'arrivée. Signaler le dernier tour par le tintement de la cloche.	
JUGE LONGUEUR ou TRIPLE-SAUT	Enoncer et appliquer les règles de mesurage dans tous les concours.	<u>En Longueur - Triple saut</u> Planter la fiche à la marque. Présenter correctement l'appareil de mesure. Lire la performance. Maintenir la surface de réception horizontale. Appeler les concurrents et écrire les performances. Mesurer et enregistrer la vitesse du vent	
JUGE HAUTEUR ou PERCHE	Tenir la feuille de concours. Enoncer et appliquer les règles de sécurité dans les lancers	<u>En Hauteur - Perche</u> Replacer la barre après l'essai. Régler le placement des poteaux (perche). Appeler les concurrents et écrire les performances.	
JUGE POIDS ou DISQUE ou JAVELOT ou MARTEAU		<u>En Lancers</u> Apprécier l'impact et planter la fiche à la marque.	

Présenter correctement l'appareil de mesure.
Lire la performance.
Manipuler les panneaux mobiles au marteau.
Appeler les concurrents et écrire les performances

- *Un candidat qui a échoué à l'examen théorique lors d'une session de niveau départemental aura la possibilité de présenter à nouveau cet examen au cours de la même année scolaire sous la responsabilité du référent Jeune Juge UNSS.*

Répondre au protocole de certification permet :

- **L'acquisition du niveau départemental validé par le service départemental UNSS**
➤ **La possibilité d'obtenir le niveau équivalent en milieu fédéral**

Niveau Académique : *Le jeune juge – jeune arbitre est juge sous la responsabilité de l'adulte*

Pré requis : Le jeune juge – jeune arbitre doit :

- être investi au niveau de son département.
- justifier de l'acquisition de son niveau départemental (ex : carnet de suivi)

FONCTIONS	COMPETENCES	ACQUISITIONS ATTENDUES	PROTOCOLE DE CERTIFICATION
STARTER	Donner le départ Rappeler le départ Maîtriser les relations avec la chronométrie manuel et électrique, l'anémométrie, et les athlètes.	Repérer les différents points de départ des courses. Se placer correctement selon le type de course. Donner les départs. Juger la validité des départs. Rappeler les concurrents.	EVALUATION Evaluation des connaissances par examen écrit sur une SPECIALITE parmi : - SAUTS - LANCERS - COURSES (commissaire et Juge aux arrivées) - STARTER - CHRONOMETREUR Manuel - CHRONOMETREUR électrique – lecteur de film VRAI/ FAUX (4 pts) + Q.C.M (2pts) + « Questions ouvertes » (7 points) + tableaux de classement ou de caractéristiques d'engins, de courses, de haies (7 points) Note / 20
CHRONOMETREUR	Utiliser le chronomètre Comprendre et manipuler la lecture des appareils de chronométrie électrique.	Etre vigilant sur le déroulement des épreuves Prendre 2 temps à la demande du chef chronométrateur. Prendre les temps intermédiaires sur les courses longues. Déterminer les temps officiels.	Evaluation pratique à l'aide de la fiche d'évaluation nationale 2 évaluations sur 2 journées de compétition :
JUGE COURSES	<u>COMMISSAIRE DE COURSES</u> Enoncer précisément les règlements et juger les courses. Vérifier le placement des haies. Utiliser l'anémomètre.	Constater et signaler toute infraction (empiètements, bousculade, changement de couloir, franchissement de haie illicite). Signaler toute faute au niveau des lignes de rabat. Utiliser correctement les drapeaux et juger la validité des transmissions.	<u>Sauts</u> : Une évaluation en saut vertical et la seconde en saut horizontal <u>Lancers</u> : Une évaluation en lancer en cage et une en lancer hors cage <u>Courses</u> : une évaluation commissaire et une évaluation juge aux arrivées

		<p>Régler les hauteurs, intervalles, contrepoids des haies selon les courses.</p> <p>Assurer le placement du matériel d'anémométrie.</p> <p>Enregistrer la mesure du vent.</p>	<p><u>Starter</u> : une évaluation sur plusieurs rôles : starter principal, aide starter, starter de rappel</p> <p><u>Chronométreur manuel</u> : une évaluation en tant que chef chronométreur et chronométreur</p> <p><u>Chronométreur lecteur de film</u> : idem chronométreur manuel + lecteur de film</p>
	<p><u>JUGE AUX ARRIVEES</u></p> <p>Enoncer précisément les règlements et juger l'arrivée. Maîtriser les relations avec les chronométreurs.</p>	<p>Faire le classement sur la feuille des courses</p> <p>Etablir un tableau de pointage pour les courses longues, compter les tours et signaler le dernier tour par le tintement de la cloche.</p>	<p>Note / 40</p>
<p>JUGE SAUTS</p>	<p>Enoncer précisément les règlements et juger les sauts. Utiliser l'anémomètre. Aider à la direction d'un concours en toute sécurité. Tenir la feuille de concours.</p>	<p>Vérifier l'aire de concours. Etre responsable du matériel. Assurer le placement du matériel d'anémométrie. Enregistrer la mesure du vent. Appeler les concurrents et écrire les performances. Valider les essais. Régler la barre à la hauteur voulue. Classer les concurrents.</p>	<p><u>CERTIFICATION</u></p> <p><u>Est certifié Juge Régional UNSS</u> :</p> <p>Le Jeune Juge – Jeune Arbitre qui a obtenu une note égale à 36/60 et qui a officié dans deux compétitions aux postes de responsabilité correspondants</p> <p><u>Notes minimales</u> :</p> <ul style="list-style-type: none"> - inférieure à 10/20 à l'examen écrit - inférieure à 24/40 à l'examen pratique
<p>JUGE LANCERS</p>	<p>Enoncer précisément les règlements et juger les lancers. Aider à la direction d'un concours en toute sécurité. Tenir la feuille de concours.</p>	<p>Vérifier l'aire du concours et la sécuriser. Vérifier les engins mis en concours. Être responsable du matériel. Appeler les concurrents et écrire les performances Valider les essais. Apprécier l'impact et planter la fiche à la marque. Présenter correctement l'appareil de mesure. Lire la performance. Classer les concurrents.</p>	<p>Par convention avec la Fédération Française d'Athlétisme, la certification académique UNSS donne l'équivalence de Jeune juge régional FFA de la spécialité et d'Officiel Départemental F.F.A. à partir de de la catégorie « Cadet ».</p>

- *Un candidat qui a échoué à l'examen théorique lors d'une session de niveau académique aura la possibilité de présenter à nouveau cet examen au cours de la même année scolaire sous la responsabilité du référent Jeune Juge UNSS.*

Répondre au protocole de certification permet :

- **L'acquisition du niveau académique validé par le service régional UNSS**
- **La possibilité d'obtenir le niveau équivalent en milieu fédéral**

Niveau National : *Le jeune juge – jeune arbitre est autonome dans sa fonction*

Pré requis : Le jeune juge – jeune arbitre doit :

- Être investi au niveau de son académie.
- Justifier de l'acquisition du niveau académique **dans une des spécialités validées au niveau académique parmi : sauts – lancers – courses - starter – chronométrie manuelle – chronométrie électrique.**
- Participer au protocole d'évaluation mis en place sur un championnat de France par les membres de la CMN
- La certification portera sur sa prestation **tout au long de la compétition**
- Officier en tant que juge sur un Championnat de France UNSS n'engendre pas systématiquement une validation nationale.

FONCTIONS	COMPETENCES	ACQUISITIONS ATTENDUES	PROTOCOLE DE CERTIFICATION
STARTER	Diriger l'équipe de starters Donner le départ. Rappeler le départ. Maîtriser les relations avec la chronométrie, l'anémométrie, les athlètes.	Repérer les différents points de départ des courses. Se placer correctement selon le type de course. Donner le départ. Juger la validité des départs. Rappeler les concurrents. Noter les incidents de courses sur une fiche	EVALUATION Evaluation des connaissances par examen écrit : VRAI/FAUX (4 points) + Q.C.M. (2 points) + Questions « ouvertes » (7 points) + tableaux de classement ou de caractéristiques d'engins, de courses, de haies (7 points) Note / 20
CHRONOMETREUR	Diriger un Jury de chronométreurs. Utiliser le chronomètre. Assurer la lecture d'une photo d'arrivée.	Répartir les tâches des chronométreurs. Être vigilant sur le déroulement des épreuves. Prendre 2 temps. Prendre les temps intermédiaires sur les courses longues. Déterminer les temps officiels. Lire les temps d'une photo d'arrivée.	Evaluation pratique à l'aide de la fiche d'évaluation nationale 2 évaluations pendant toute la durée du championnat de France : <u>Sauts</u> : Une évaluation en saut vertical et la seconde en saut horizontal <u>Lancers</u> : Une évaluation en lancer en cage et une hors cage <u>Courses</u> : une évaluation commissaire et une évaluation juge aux arrivées <u>Starter</u> : une évaluation sur plusieurs rôles : starter principal, aide starter, starter de rappel <u>Chronométreur manuel</u> : une évaluation en tant que chef chronométreur et chronométreur <u>Chronométreur lecteur de film</u> : idem chronométreur manuel + lecteur de film Note / 40
JUGE COURSES	<u>COMMISSAIRE DE COURSES</u> Diriger un Jury courses. Enoncer précisément les règlements et juger les courses. Vérifier le placement des haies. Organiser la mise en place des relais. Utiliser seul l'anémomètre.	Répartir les tâches des juges aux relais et des commissaires de courses. Juger au niveau des lignes de rabat. Constater et signaler toute infraction. Utiliser correctement les drapeaux et juger la validité des transmissions. Régler les hauteurs, intervalles, contrepoids des haies selon les courses. Assurer le placement du matériel d'anémométrie. Être vigilant sur le déroulement des épreuves Enregistrer la mesure du vent. Signer la feuille de courses	CERTIFICATION <u>Est certifié Juge National UNSS :</u> Le Jeune Juge – Jeune Arbitre qui a obtenu une note égale à 42/60 <u>Notes minimales :</u> - inférieure à 12/20 à l'examen écrit

	<p><u>JUGE AUX ARRIVEES</u></p> <p>Diriger un Jury d'Arrivée. Enoncer précisément les règlements et juger les arrivées.</p>	<p>Répartir les tâches du jury d'arrivée. Faire le classement sur la feuille des courses. Etablir un tableau de pointage pour les courses longues, compter les tours et signaler le dernier tour par le tintement de la cloche.</p>	<p>- inférieure à 26/40 à l'examen pratique</p>
<p>JUGE SAUTS</p>	<p>Diriger un concours de sauts en toute sécurité. Enoncer précisément les règlements et juger les sauts Utiliser seul l'anémomètre.</p>	<p>Attribuer les tâches de chaque juge. Vérifier l'aire de concours. Assurer la responsabilité du matériel. Appeler les concurrents et écrit les performances. Valider les essais. Régler la barre à la hauteur voulue. Classer les concurrents. Signer la feuille de concours Assurer le placement du matériel d'anémométrie Être vigilant sur le déroulement des épreuves Enregistrer la mesure du vent</p>	<p>Cas particulier du Juge-Arbitre La compétence nationale reconnue dans les 3 fonctions (courses-sauts-lancers) permet de passer l'examen de Juge-Arbitre National dès que le Jeune Officiel aura 17 ans. L'examen porte sur un entretien spécifique à la fonction du Juge-Arbitre, noté sur 20 et une évaluation pratique notée sur 40. L'entretien est dirigé par 3 juges arbitres fédéraux pendant toute la durée du championnat de France. <u>Est certifié Juge-Arbitre National :</u> Le jeune officiel qui a obtenu une note égale à 42/60. Il sera alors stagiaire jusqu'à sa majorité</p>
<p>JUGE LANCERS</p>	<p>Diriger un concours de lancers en toute sécurité. Enoncer précisément les règlements et juger les lancers.</p>	<p>Attribuer les tâches de chaque juge. Vérifier l'aire du concours et la sécuriser. Vérifier les engins mis en concours. Assurer la responsabilité du matériel Appeler les concurrents et écrire les performances. Valider les essais. Classer les concurrents. Signer la feuille de concours</p>	<p>Par convention avec la Fédération Française d'Athlétisme, la certification nationale UNSS donne l'équivalence de Jeune juge fédéral FFA de la spécialité et d'Officiel Régional F.F.A. à partir de la catégorie « Cadet », pour tout licencié à la FFA, qui en fera la demande.</p>

Répondre au protocole de certification permet :

- **L'acquisition du niveau national validé par la direction nationale au moment du championnat de France UNSS**




Niveau International : Le jeune juge – jeune arbitre est autonome dans sa fonction

Le Jeune Juge – Jeune Arbitre de niveau national ayant obtenu dans l'année ou l'année N-1 ou N-2 au moins 51/60 lors de l'examen national pourra être sélectionné pour participer au jury d'une compétition de l'ISF (International School Sport Fédération) ou sur des Gymnasiades organisées en France. Sera certifié Juge de niveau international, le Jeune Juge – Jeune Arbitre qui obtient une note au moins égale à 45 sur 60 points à l'examen d'officiel international.

C'est le même niveau d'équivalence que le niveau national avec la FFA

5. CONVENTION UNSS – FFA

Tableau de la convention avec les passerelles

	Niveau Départemental Scolaire	Niveau Régional Scolaire	Niveau National Scolaire
Equivalence FFA			
Benjamin(e)	JJ Départemental(e)	JJ Régional(e) spécialité	
Minime	JJ Départemental(e)	JJ Régional(e) spécialité	JJ Fédéral(e) spécialité
Cadet(te) et +		Officiel(le) Départemental(e)	Officiel(le) Régional(e)
<p><u>Conditions d'obtention :</u></p> <ul style="list-style-type: none"> - Être licencié(e) FFA - Avoir officié dans 2 compétitions FFA - En faire la demande auprès de la commission des officiels techniques du niveau concerné 			

L'UNSS s'engage à communiquer à la fédération française la liste des jeunes Juges certifiés académiques et nationaux.

La fédération française d'athlétisme communiquera à l'UNSS la liste des Jeunes Juges diplômés par équivalence.

Ainsi, la CMN invite tout SR et/ou SD par l'intermédiaire des personnes ressources départementales et/ou régionales à se rapprocher de leur référent départemental et/ou académique athlétisme et s'il n'est pas encore nommé, de se rapprocher des instances fédérales (comités départementaux, ligue). L'idéal serait d'avoir un sujet commun UNSS-FFA décliné au niveau départemental et académique afin que les équivalences soient faites.

Les 2 instances UNSS - FFA recevront les résultats des évaluations à l'issue de chaque niveau validé.

6. PARCOURSUP

Une valorisation de son parcours peut résider dans le fait de faire figurer cet engagement, les qualités humaines et civiques dont il a fait preuve dans le cadre de Parcours Sup.

7. LE JEUNE JUGE - JEUNE ARBITRE DOIT VERIFIER SES CONNAISSANCES ET PEUT PARFAIRE SA FORMATION EN CONSULTANT DES DOCUMENTS COMPLEMENTAIRES

LE JEUNE JUGE – JEUNE ARBITRE ET L’EVALUATION DE SES CONNAISSANCES

Le Jeune juge - jeune arbitre pourra vérifier ses connaissances en répondant aux questionnaires de la « Banque de Questions » élaborés par la Commission Mixte Nationale UNSS-FFA et mis en lien ci-dessous par spécialités.

Quelques sites et applications :

- Outil OPUSS : www.unss.org
- Glide avec QR CODE <https://jounss.glideapp.io/>



UNSS Jeunes Officiels

- Applications UNSS Saône et Loire 71 : 2 applications à télécharger en lancer et saut

- Sites internet :

+ Direction Nationale UNSS : www.unss.org

+ FFA : www.athle.org

+ FFA : www.cot.athle.org

+ UA.Chauny : www.uachauny.athle.com

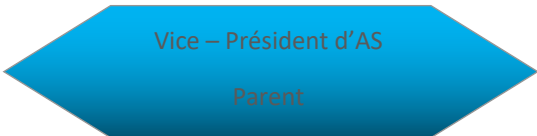
+ www.Athlétisme-arbitrage.fr

+ Les règles des compétitions FFA

+ La Charte des Officiels (site FFA)

Académie : _____ **Année scolaire :** _____

Association Sportive (AS) : _____



ADMINISTRATIF

Trésorier d'AS : _____ Trésorier adjoint d'AS : _____

SPORTIF

Animateurs d'AS : _____ Animateurs adjoints d'AS : _____

COMMUNICATION

Référents communication d'AS : _____ Référents communication adjoints d'AS : _____

JEUNES ORGANISATEURS

Jeunes reporters d'AS : _____

JEUNES OFFICIELS

Jeunes arbitres ou juges d'AS : _____

Dirigeants

Organisateurs

Officiels